



Saaremaa Vallavalitsus  
vald@saaremaavald.ee  
Tallinna tn 10  
93819, Kuressaare, Saare maakond

Teie 23.10.2023

Meie 30.10.2023 nr 7.1-2/23/22290-2

### **Kraavi kinnistu projekteerimistingimuste eelnõu kooskõlastamine märkustega**

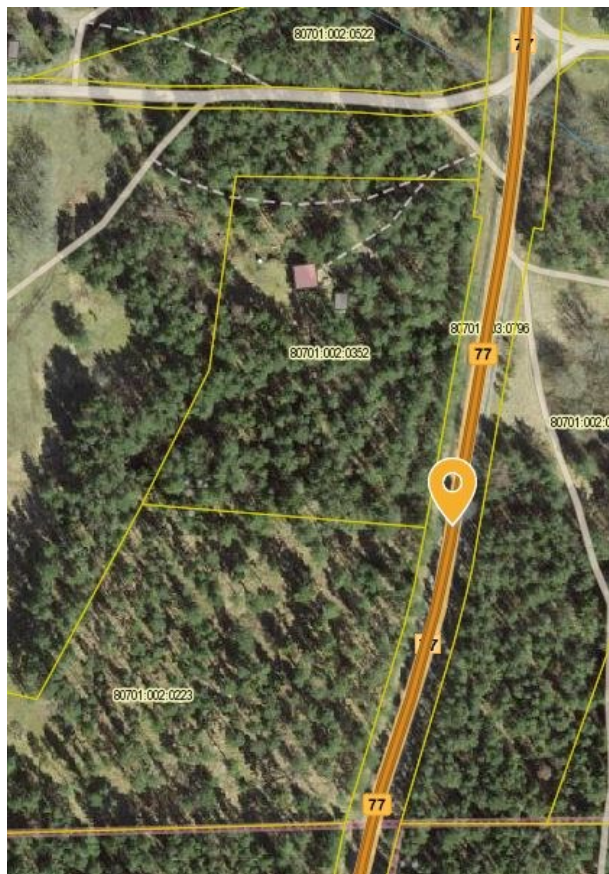
Olete esitanud meile kooskõlastamiseks Saare maakonna Saaremaa valla Mässa küla Kraavi kinnistu projekteerimistingimuste eelnõu (menetlus nr 393463).

Kinnistu (katastritunnus 80701:002:0352) asub riigitee nr 77 Kuressaare-Sääre (edaspidi *riigitee*) km 38,14-38,26 kaitsevööndis.

Projekteerimistingimustega soovitakse luua eeldused elamu ja abihoonete rajamiseks.

Lähtudes ehitusseadustiku (edaspidi EhS) § 70 lg 3 ja § 99 lg 3, **kooskõlastame** projekteerimistingimuste eelnõu tingimusel, et eelnõud täiendatakse järgnevate märkustega.

1. Projekti asendiplaanile kanda ja seletuskirjas tuua välja EhS § 71 kohane teekaitsevöönd.
2. Kanda joonistele ehitiste (hoone, piire, parkla vms) kaugus riigitee äärmise sõiduraja välimisest servast.
3. Riigitee kaitsevööndis on keelatud EhS § 70 lg 2 ja § 72 lg 1 nimetatud tegevused, sh on keelatud ehitada ehitusloakohustuslikku teist ehitist. Riigitee kaitsevööndis kehtivatest piirangutest võib kõrvale kalduda meie nõusolekul vastavalt EhS § 70 lg 3.  
Antud riigitee lõigu kaitsevööndis puudub hoonestusjoon, mistõttu me ei anna nõusolekut ehitada ehitusloakohustuslikku hoonet teekaitsevööndisse.
4. Projektis kasutada riikliku teeregistri (<http://teeregister.riik.ee>) põhiseid teede numbreid ja nimetusi.
5. Kinnistule puudub juurdepääs riigiteelt. Juurdepääsu kinnistule võib kavandada järgmiselt.
  - 5.1 Kohalikult teelt nr 8070004 Mäebe-Põdra tee läbi Vanamaja (katastritunnus 80701:002:0521) kinnistu.
  - 5.2 Kavandada ühine uus mahasõit riigitee km 38,26 Kraavi ja Jõe (katastritunnus 80701:002:0223) katastriüksuste piirile (Joonis 1).  
Antud asukohas oleme valmis sõlmima riigitee ristumiskoha ehitamise lepingu meie näidislahenduse alusel. Selleks palume huvitatud isikul (Kraavi ja Jõe kinnistu omanikud (üks omanik võib esindada teist ka vabas vormis koostatud allkirjastatud volituse alusel)) esitada meile [maantee@transpordiamet.ee](mailto:maantee@transpordiamet.ee) vabas vormis koostatud ning digitaalselt allkirjastatud ristumiskoha ehitamise avaldus. Avaldusele lisada ristumiskoha asukoha geodeetiline sendiplaan, volituse alusel tegutsedes lisada avaldusele ka volitus.



Joonis 1. Riigitee nr 77 km 38,26

Kui Kraavi kinnistule kavandatava elamu ja abihoonete ehitustööd soovitakse teostada uue riigitee ristumiskoha kaudu, peab riigitee ristumiskoht olema välja ehitatud ja meile üle antud hiljemalt enne Kraavi kinnistule kavandatava mistahes ehitusloakohustusliku hoone või rajatise ehitamise alustamist e ehitusteatise või ehitamise alustamise teatise esitamist pädevale isikule.

6. Joonistele kanda (ja seletuskirjas kirjeldada) juhendi "[Ristmike vahekauguse ja nähtavusala määramine](#)" kohased nähtavuskolmnurgad, milles ei tohi paikneda nähtavust piiravaid takistusi. Vajadusel näha ette metsa, võsa, heki, aia vm rajatise likvideerimine (EhS § 72 lg 2).
7. Parkimine lahendada kinnistuseselt ning riigiteel parkimist, sh manööverdamist, mitte ette näha.
8. Lähtuvalt asjaolust, et projektiga hõlmatav ala ulatub riigitee kaitsevööndisse, tuleb projekti koostamisel arvestada olemasolevast ja perspektiivsest liiklusest põhjustatud häiringutega (müra, vibratsioon, õhusaaste). Riigitee liiklusest põhjustatud häiringute ulatust tuleb projekti koostamisel hinnata ning vajadusel võtta tarvitusele meetmed häiringute leevendamiseks, sh keskkonnaministri 16.12.2016. a. [määruse nr 71](#) lisas 1 toodud müra normtasemetega tagamiseks. Projekti seletuskirja lisada selgitus, et tee omanik (Transpordiamet) on projekti koostajat teavitanud liiklusest põhjustatud häiringutest ega võta endale kohustusi riigitee liiklusest põhjustatud häiringute leevendamiseks projektiga käsitletaval alal. Seletuskirjas märkida, et kõik leevendusmeetmetega seotud kulud kannab arendaja.
9. Projekti joonistel näidata projekteeritaval alal paiknevad olemasolevad ja kavandatavad tehnovõrgud ja muu taristu. Tehnovõrke, sh kaitsevööndeid, riigitee alusele maaüksusele mitte kavandada. Kui kavandatakse riigiteega ristuvaid tehnovõrke, siis tuleb lahendada nende rajamine kinnisel meetodil.
10. Reovee kanalisatsiooni kavandamisel tuleb vältida kanalisatsiooniehitiste kujade sattumist riigitee teemaale, kuna kuja on kanalisatsiooniehitistest lähtuva keskkonnaohu võimalik ulatus (VeeS § 133, 134, 136, 137). Seejuures tuleb välistada ka reovee võimalik sattumine riigitee kraavidesse (sh kraavidesse, millele on riigitee kraav eelvooluks). Me ei ole nõus lahendusega,

millega võib tulenevalt JäätS § 128 lõikest 4 kaasneda reostuse likvideerimise nõude esitamine meile.

11. Projekti koosseisus kirjeldada ja näidata joonistel projektala sademevete ärajuhtimise lahendused. Sademevett ei tohi üldjuhul juhtida riigitee alusele maaüksusele, sh riigitee koosseisu kuuluvatesse teekraavidesse. Põhjendatud juhul kui teekraavidesse sademevete juhtimine on vältimatu, tuleb tagada truupide, kraavide läbilaskevõime ja muldkeha niiskusrežiim. Selleks tuleb hinnata arendustegevusest lisanduvaid vooluhulki, riigitee kraavide ja truupide läbilaskevõimet ning truupide seisukorda ja teostada läbilaskearvutused.
12. Projekti aluseks olev geodeetiline alusplaan peab olema mõõdistatud piisavas ulatuses, mis võimaldab projekti koostada ja kontrollida. Kõik projektiga kavandatu (sademeveesüsteemid, liikluslahendused vms) peab jääma mõõdistatud alusele. Nähtavuskolmnurkade kujutamiseks võib kasutada Maa-ameti väljavõtet (ortofoto).
13. Me ei võta kohustusi projektiga seotud rajatiste väljaehitamiseks.

Kooskõlastus kehtib kaks aastat kirja välja andmise kuupäevast. Kui projekteerimistingimusi ei ole selleks ajaks välja antud, siis palume meid kaasata uuesti menetlusse. Lähtudes EhS § 31 lõikest 5 palume meid informeerida sellest, kui jätate ülaltoodud märkused arvestamata.

Lugupidamisega

(allkirjastatud digitaalselt)

Tuuli Tsahkna

peaspetsialist

planeerimise osakonna kooskõlastuste üksus

Tuuli Tsahkna

58073001, Tuuli.Tsahkna@transpordiamet.ee